

**STILLING, SITUATION OG PROFIL (SSP)**

# Områdeleder til Psykiatri & Handicap

## Hjørring Kommune



Hjørring Kommune

## Hjørring Kommune, Områdeleder



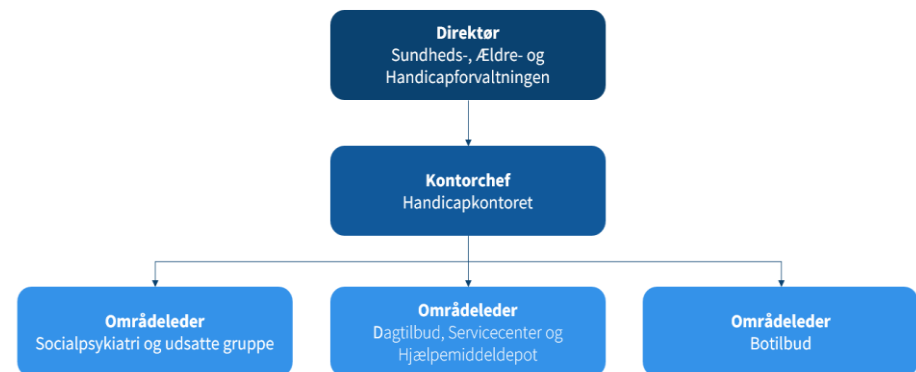
### Situationen

- I Hjørring Kommune er man præget af en stolt, nordjysk selvforståelse og -bevidsthed – et sted der som ”centrum af Skandinavien og Nordeuropa” tilbyder både ”horisont og handlekraft”.
- Både organisatorisk og administrativt er kommunen kendetegnet ved sin stabilitet og høje performance – der er tale om en veldrevet organisation. Medarbejderne er præget af både en stor faglighed og en villighed til at tage ansvar og ejerskab – alle arbejder for at skabe værdi og kvalitet i kerneydelser. Som ny områdeleder vil dette blive særligt tydeligt i mødet med spændende kolleger, der i høj grad brænder for området og for deres opgaver.
- I Hjørring Kommune har det tværgående fokus en særlig prioritet. Det stærke samarbejde på tværs af organisationen øger både kvalitet og effektivitet – til gavn for både medarbejdere og borgere. Forvaltningen er kendetegnet ved en åben og ærlig kultur, hvilket ses som en forudsætning for at få fælles fremtidige udfordringer løst.
- Som så mange andre velfærdsområder er handicap og psykiatri i Hjørring Kommune udfordret af en stadigt stigende kompleksitet i borgerforløb og de økonomiske vilkår. Blandt andet derfor er det et område i omstilling og under forandring – og med stor politisk bevågenhed.
- Heldigvis er man i Hjørring Kommune dygtig til at løfte blikket og igangsætte langsigtede initiativer – man tør tænke nyt og tør prøve af. Her skal en ny områdeleder hjælpe med at tage de næste vigtige skridt.
- SÆH – og dermed også handicapkontoret – arbejder efter en ganske tydelig vision: *Retten til det gode liv – mestring og deltagelse i fællesskabet*. Baggrunden for denne vision er en grundlæggende ambition om, at borgere, som har brug for kommunens støtte eller hjælp i en kortere eller længere periode, opnår højst mulig grad af selvhjælp og mestringsevne.



### Organisationen

- Handicapområdet er et af fire områder under direktøren for Sundheds-, Ældre- og Handicapforvaltningen, hvor både chefer og ledere indgår i et tæt og godt samarbejde.
- Handicapkontoret er en ren udfører-organisation, der sikrer koordinering og levering af støtte til borgere med fysiske og psykiske handicap. Kerneopgaven er at sikre, at borgerne får den nødvendige hjælp og de rette tilbud for at opnå størst mulig selvstændighed og livskvalitet.
- Stillingen er en af tre områdeledere, der refererer til Handicap og psykiatri- chefen, og indgår dermed i handicapafdelingens ledelse. Afdelingen består af tre områder; 1) Socialpsykiatri og udsatte grupper, 2) Dagtilbud, Servicecenter og Hjælpemiddelsdepot og 3) Botilbud.
- Afdelingen er præget af meget samarbejdsorienterede kolleger, hvorfor en ny områdeleder skal kunne se sig selv i og bidrage til dette – få øje på meningen med et fælles ansvar.
- Den nye områdeleder vil blive leder for 6 afdelingsledere, ca. 230 medarbejdere og have ansvaret for et budget på ca. 100 mio. kr.
- Afdelingen er aktuelt struktureret på nedenstående vis:



## Hjørring Kommune, Områdeleder



### Stillingens roller og ansvarsområder

Som områdeleder inden for psykiatri og handicap vil du have det overordnede ansvar for den daglige ledelse og udvikling af tilbud til borgere. Områdelederen har det samlede ledelsesansvar for de faglige, personalemæssige, driftsøkonomiske og administrative forhold inden for eget område – uddybet i nedenstående punkter:

- **Personaleledelse:** Ledelse og udvikling af 6 afdelingsledere, 230 medarbejdere og sikring af et både fagligt og motiverende arbejdsmiljø, samt løbende personaletilpasning i overensstemmelse med udviklingen i ydelserne.
- Inddragelse af afdelingsledere i en helhedsledelse af området, herunder prioritering og rokader på tværs af tilbuddene og personalegrupper med henblik på at sikre sammenhæng ved langtidssygdom, personaletilpasning m.v.
- At se og understøtte tværgående behov og indsatser på handicapområdet og i forhold til øvrige samarbejdspartnere.
- At tilbuddene spiller sammen i en helhed ift. brugerne og udvikles i overensstemmelse med brugernes behov og de politiske beslutninger.
- At sikre den faglige kompetenceudvikling i overensstemmelse med udviklingsplanerne for området
- **Økonomistyring:** Ansvar for et budget på ca. 100 millioner. At bidrage i forhold til udarbejdelsen af områdets budget, ansvar for områdets budgetopfølgning og ressourcetilpasning, der sikrer overholdelse af den samlede budgetramme.
- **Faglig og strategisk udvikling:** At medvirke til og sikre en strategisk udvikling af handicapområdet.
- **Omsætte indsatser til effektiv praksis:** At sikre værdiskabende implementering og udlevelse af kommunale strategier og udvikling af kvalitetsstandarder.
- At sikre drift, udvikling og optimal udnyttelse af ressourcerne på det samlede Handicapområde
- **Samarbejde:** At medvirke til en fælles samarbejdskultur på området. Herunder tæt dialog og koordinering med interne afdelinger og personale samt eksterne partnere og pårørende.
- **Kvalitetssikring og dokumentation:** Sikring af overholdelse af lovgivning og kvalitetskrav samt korrekt dokumentation af indsatsen.



### Aktuelle opgaver

- Implementering af [VUM 2.0](#) – et fokuspunkt for de kommende år. Vil foregå i tæt samarbejde med Myndighed Handicap.
- Fortsætte arbejdet med den kommunedækkende forebyggelsesstrategi, der er bærende for arbejdet det kommende år (se mere på dette [link](#)). Den nye områdeleder skal sikre, at strategien udledes, så den får betydning for den enkelte medarbejders møde med borgere.
- Arbejde videre med kommunens fokus på sundhed, herunder at skabe de gode sammenhænge mellem sundhed og pædagogik.
- Udarbejdelse og implementering af strategi for samarbejde med og inddragelse af pårørende.
- Opfølgning på igangsatte handleplaner generelt set og for specifikke botilbud.
- Danne et kompetence- og tilbudsoverblik, så området sikrer de rigtige tilbud til de rigtige målgrupper og områder – at tilpasse og udvikle tilbud, så de passer og matcher borgernes behov.
- Fokus på fagfaglighed – at tydeliggøre medarbejderes faglighed og bringe dem bedst muligt i spil.
- Fortsat sikre Hjørring Kommune og Handicapområdet som en attraktiv arbejdsplads, der også fremad kan tiltrække dygtigt og kompetent personale.

## Hjørring Kommune, Områdeleder



### Krav til baggrund

#### Erfaring og uddannelse:

- Der er ikke krav om en særlig uddannelsesmæssig baggrund, så længe den er både relevant og tilstrækkelig. Med andre ord kan du have baggrund i både socialpædagogik, rehabilitering, sygepleje eller noget af tilsvarende relevans.
- Afgørende er et godt kendskab til handicapområdet og den relevante lovgivning.
- Ledelserfaring – og gerne som leder af ledere.
- Dokumenteret erfaring med økonomi- og ressourcestyring.
- Gerne erfaring med udvikling og implementering af faglige indsatser.
- Erfaring med komplekse problemstillinger – og alligevel at udleve og indfri strategier i praksis.



### Ønsker til god ledelsesadfærd

- Motiveres af at drive og implementere nye initiativer og strategier – og dit engagement smitter andre.
- Er eminent til at samarbejde – og vil helst ikke være det foruden. Kan både skabe følgeskab og samarbejde internt i egen afdeling og på tværs af kommunen og blandt både medarbejdere, organisationer og pårørende.
- Kan og vil repræsentere kommunen og eget område i eksterne fora.
- Er proaktiv i tilgangen til udvikling og tilpasning af tilbud og indsatser.
- Skaber engagement og motivation hos medarbejdere – også under forandringsprocesser.
- Er kendetegnet ved tydelig prioritering af opgaver og ressourcer.
- Har altid fokus på resultater og effektiv drift – for borgerens skyld.
- Sikrer høj faglig kvalitet og overholdelse af mål og deadlines.
- Er stærk til at kommunikere og evner til at skabe tillidsfulde relationer.
- Opleves at være inkluderende og dialogbaseret i sin ledelse.
- Formår at støtte og udvikle medarbejdere gennem anerkendende ledelse.
- Er begavet – forstår at oversætte politiske visioner og strategier til virkningsfuld praksis.
- Fremstår som passioneret og som en, der brænder for at gøre en forskel for områdets borgere.

## Hjørring Kommune, Områdeleder



### Tidsplan

- Ansøgningsfrist d. 21.10.2024 kl. 09.00
- 1. samtalerunde d. 23.10.2024
- Test og referencer (uge 44)
- Evt. møde med ansættende chef (ml. samtalerne).
- 2. samtalerunde med deltagelse af MU d. 04.11.2024
- Tiltrædelse d. 01.01.2025 eller snarest derefter



### Indstillings-/ansættelsesudvalg

- Klaus Wehner, kontorchef
- Lene Skovfoged, områdeleder
- Helle Laursen, områdeleder
- Mikael Karup, leder af Myndighed Handicap
- Medarbejderrepræsentanter



### Uddybende information

- [Organisationsdiagram](#)
- Politisk vision og ledetråde (se bilag på efterfølgende sider)
- Ledelsesgrundlag (se bilag på efterfølgende sider)
- Fælles retning for Handicap og Psykiatriområdet (se bilag på efterfølgende sider)
- Lønformulering: Forhandles ud fra relevant og gældende overenskomst
- Arbejdssted: Hjørring Kommunes Rådhus, Springvandspladsen 5 i Hjørring



### Kontaktoplysninger

Klaus Wehner, kontorchef

T: +45 7233 5061

E: [klaus.wehner@hjoerring.dk](mailto:klaus.wehner@hjoerring.dk)

Konsulent Jesper Lund

T: +45 4045 3435

E: [jesper.lund@mercuriurval.com](mailto:jesper.lund@mercuriurval.com)

Projektkoordinator Lene Boesgaard

T: +45 5076 1205

E: [lene.boesgaard@mercuriurval.com](mailto:lene.boesgaard@mercuriurval.com)

Konsulent Peter Debel Jacobsen

T: +45 5076 1200

E: [peter.jacobsen@mercuriurval.com](mailto:peter.jacobsen@mercuriurval.com)



# Vision for Sundheds-, Ældre- og Handicapforvaltningen

Selvstændighed, trivsel og fællesskab - sammen med os

## **Slogan:**

Selvstændighed, trivsel og fællesskab - sammen med os.

## **Vision:**

Mest mulig selvstændighed, høj trivsel og fællesskab med andre er afgørende elementer i at kunne leve det liv, den enkelte ønsker sig.

I Sundhed, Ældre og Handicap understøtter vi dette - med fokus på selvhjulpenhed og selvstændighed, involvering af fællesskaber og frivillige samt teknologisk understøttelse og nye løsninger på, hvordan det kan realiseres.

## **Ledetråde:**

Vi tilrettelægger indsatser sammen med borgeren, med udgangspunkt i dennes ressourcer og med mål om, at indsatserne i videst muligt omfang understøtter og fremmer borgerens selvhjulpenhed og selvstændighed.

Vi inddrager - i respekt for borgerens valg - nærtstående og pårørende, frivillige og andre fællesskaber, og vi understøtter gode rammer for at indgå i arbejdet og indsatserne.

Vi udvikler vores faglighed og bruger den aktivt for at imødekomme borgerens behov og motivere til mest mulig selvhjulpenhed og selvstændighed - med respekt for den enkeltes valg.

Vi bruger teknologiske løsninger - velfærdsteknologi og digitalisering og data - i vores indsatser, hvor det giver mening, og vi arbejder med at motivere borgerne til brugen og med respekt for deres muligheder for at benytte teknologierne.

Vi prøver nye måder at løse opgaverne på og ved, at det forudsætter risikovillighed, når løsninger skal udvikles, afprøves og tilpasses.

Vi kommunikerer åbent og effektivt. Gennemsigtighed i beslutninger er centrale i mødet med borgeren og pårørende/netværk.



## Værdier i mødet med borgerne:

**Respekt:** Vi respekterer borgerens selvstændighed, trivsel og ret til at træffe egne beslutninger, selvom de måske ikke er i overensstemmelse med egne synspunkter.

**Empati:** Vi udviser empati ved at forsøge at forstå borgerens følelser, perspektiver og behov. Vi lytter aktivt og viser forståelse for borgerens situation.

**Tillid:** Gennem tillid skaber vi et trygt og åbent rum, hvor borgeren føler sig set og hørt, og hvor samarbejdet bliver meningsfuldt og produktivt.

**Faglighed:** Vi har høj faglighed i vores arbejde med borgeren for at imødekomme borgerens skiftende behov og understøtte og motivere borgerens selvhjulpnehed og selvstændighed.

**Gennemsigtighed:** Vi er gennemsigtige i vores samarbejde med borgeren. Både i den mundtlige og skriftlige kommunikation men også omkring beslutningsprocesser, så borgeren kan være tryk ved og forstå de valg, der træffes.



# Ledelse af Kerneopgaven



I de seneste år har vi haft et øget fælles fokus på kerneopgaven og borgeren i centrum. Det kalder på en opdatering af vores fælles ledelsesgrundlag, som har fået navnet "Ledelse af Kerneopgaven". Et ledelsesgrundlag som giver os et fælles sprog og peger på, hvordan vi bidrager til god ledelse i løsningen af kerneopgaven som en del af en politisk styret organisation.

Ledelsesgrundlaget er for alle ledere i Hjørring Kommune og sætter retningen for helhed og sammenhængskraft i forvaltningerne og på tværs af vores organisation. Vi er i en tid, hvor det er nødvendigt at samarbejde på tværs og tænke i langsigtede bæredygtige løsninger. Vi har alle opgaven med at tænke kolleger andre steder ind i opgaveløsningen i det daglige. De perspektiver skal afspejles i "Ledelse af Kerneopgaven".

Vores værdier – tillid, dialog og arbejdsglæde – er stadig pejlemærker i vores daglige arbejde og vil sammen med "Ledelse af Kerneopgaven" udgøre fundamentet for den bedst mulige løsning af vores kerneopgave. Som ledelse skal vi turde sætte værdierne i forhold til de mål, vi skal nå, og ikke mindst i forhold til måden, vi når dem på.

Ledelsesgrundlaget tager sit afsæt i, hvordan vi håndterer opgaveløsningen i spændet mellem at være offentlig myndighed, og det faktum, at fremtidens udfordringer er så ressourcekrævende og komplekse, at den offentlige sektor ikke kan løse dem alene.

"Ledelse af Kerneopgaven" skal ses som et afsæt for forvaltningernes ledelser til at sætte fokus på god ledelse og skabe sammenhæng til forvaltningens egne ledelsesgrundlag. Modellen skal ses som et vippebræt, hvor vi som ledere mestrer alle fire områder og kan vippe imellem dem, alt efter hvad opgaven og situationen kræver.

God fornøjelse og god arbejdslyst!

Direktionen



Hjørring Kommune



# Hjørring Kommunes Ledelsesgrundlag

Et kontinuerligt fokus på at optimere løsningen af kerneopgaven kræver, at vi som ledelse har blik for helheden, kigger på tværs og leder til siden igennem hele den kommunale organisation. Vi optimerer ved at lægge langsigtede strategier med afsæt i rettidig omhu.

Vi giver kerneopgaven et servicetjek ved at være tæt på, hvad der aktuelt skaber mest værdi for borgerne og samfundet.

Vi bruger data som afsæt for at prioritere og handle i vores ledelsespraksis.

## OPTIMER MED BLIK FOR HELHEDEN

At have styr på driften handler om, at vi som ledelse skal sikre god og sikker drift. Her er ordentlighed, saglighed og legitimitet en forudsætning for, at vi kan fastholde borgernes tillid.

Når vi har styr på driften, får vi ro til at tænke nyt og gå nye veje sammen og på tværs.

## HA' STYR PÅ DRIFTEN

## Ledelse af Kerneopgaven

## VÆR I SAMSPIL MED OMGIVELSERNE

Som ledelse sætter vi retningen og skaber plads til at arbejde med helhedsorienterede løsninger, hvor borgernes mål og behov er udgangspunktet. Det kræver ledelsesmæssigt mod og vedholdenhed til at skabe sammenhæng på tværs af afdelinger, forvaltninger og budgetter.

Vi skal være risikovillige, give slip og give plads – plads til at fejle for at blive klogere, plads til at lade os udfordre ved at invitere frivillige organisationer, eksterne samarbejdspartnere og borgere ind i løsningen af kerneopgaven. Herigennem kan vi sammen være innovative og udvikle opgaveløsningen til fremtidens behov.

## SE LANGT, OG SÆT DET STÆRKESTE HOLD

Ved at lave langsigtede bæredygtige strategier og indsatser kan vi sikre fælles forpligtende retning. Tillid på alle niveauer er fundamentet for handlekraften til at lykkes med fremtidens opgaveløsning.

Vi har brug for en bæredygtig kommunal organisation nu og i fremtiden. Det får vi ved som ledelse at have fokus på ressourcer og uudnyttet potentiale, når vi sætter det stærkeste hold til løsningen af kerneopgaven. Vi skal turde sætte vores egen organisation i spil og bidrage med de nødvendige ressourcer på tværs.

*Retten til det gode liv.*

*Mestring og deltagelse i fællesskab.*

På handicap og psykiatriområdet betyder det, at:

**1. Vi understøtter borgerne i at nå deres håb og drømme.**

Med udgangspunkt i borgerens selvstændighed, drømme og håb, livskvalitet og relationer, arbejder vi med at støtte borgeren i at nå sine mål ved en anerkendende og nysgerrig tilgang.

Vi inddrager relevante parter, samarbejdspartnere, borgerens netværk osv. i samarbejde med borgeren, for at støtte denne i at nå sine mål og forsøger at se bag om målet, for at finde ud af hvad det er der driver borgeren til have ønsket/drømmen.

Vi arbejder ud fra et inkluderende perspektiv og ser derfor samspillet med det omgivende samfund som en vigtig forudsætning for at skabe gode muligheder for et så selvstændigt liv som muligt. Vi samarbejder med lokalsamfund og lokale foreninger om at skabe langsigtede løsninger og ligeværdige relationer for den enkelte.

**2. Vi er professionelle og faglige og styrker det tværgående samarbejde.**

Med udgangspunkt i vores forskelligartede faglige viden, arbejder vi professionelt og med udgangspunkt i kerneopgaven. Vi bidrager med hver vores faglighed og inddrager denne i samarbejdet om kerneopgaven.

Vi stiller vores viden og faglighed til rådighed for hele organisationen til gavn for kerneopgaven.

At være professionel vil for os sige, at vi er bevidst om egen rolle og egne handlinger i samspillet med borger og kan reflektere over dem. Vi er bevidst om, hvordan vores egen identitet, personlighed, erfaringer og følelser påvirker vores arbejde. Vi er bevidste om, at det er borgerens liv og værdier der er vores udgangspunkt.

Vi styrker vores samarbejde på Handicapområdet gennem en fælles tilgang. Vi samarbejder hvor vi har snitflader og hvor det giver mening for borgerne.

**3. Vi vil kvalificere vores praksis og vise hvad der virker.**

Vi formidler det professionelle arbejde der foregår på arbejdspladserne ved at fortælle andre herom. Vi vil være spydspids på udvalgte områder og være med til at udvikle ny praksis. Gennem planlagte prøvehandling og udviklingstiltag vil vi medvirke til at skabe ny viden og derigennem kvalificere arbejdet med kerneopgaven. Igennem evaluering skabes plads til læring og forandring.

Vi sætter fokus på de gode oplevelser og bruger relevante platforme til at fortælle herom.