

Mercuri Urval
16. oktober 2023

Reliable
Leadership
Advice™ **MU**

Økonomisk rådgiver til Region Hovedstaden

JOBPROFIL



Om organisationen

Region Hovedstaden og Center for Ejendomme

Region Hovedstaden har med sine knapt 2 mio. indbyggere, 7 store hospitaler og 45.000 medarbejdere en af landets mest økonomitunge organisationer. Den administrative ledelse varetages af koncerndirektionen, og den politiske ledelse varetages af regionsrådet, og de økonomiske beslutninger forberedes forinden i de månedlige møder i forretningsudvalget. Læs mere om [regionsrådets møder](#).

Regionen er samtidig hovedstadens største bygherre, der forvalter 2 mio. kvadratmeter ejendomme. Derfor er alle opgaverne med at bygge, drifte og optimere de fysiske rammer for sundhedsvæsenet lagt i én organisation: Center for Ejendomme. Vi er 850 medarbejdere, hvoraf de administrative er samlet i nye kontorfaciliteter lige ved Herlev Station. Læs mere om [Center for Ejendomme](#).

Økonomi & Ejendomsadministration

Center for Ejendomme har en økonomifunktion på 18 personer, som administrerer et budget på 2,5 milliarder.

Det daglige arbejde med budgettering, controlling og opfølgning ift. centrets fagchefer og det politiske niveau foretages af Budget & Controlling. Arbejdet omkring årsregnskab, vores mange lejemaal samt øvrige sager varetages af Lejemål & Regnskab. De større analyser og udviklingen af controllernes fundament for arbejdet samt de dertil hørende udviklingsprojekter placeres frem over i teamet Data, Analyse & Projektledelse.



De tre teams arbejder fra nye storrumskontorer med superpraktisk placering lige ved en S-togstation og gratis parkering i øvrigt. Der er høj grad af fleksibilitet og mulighed for hjemmearbejde. Arbejdsmiljøet er uformelt. Systemunderstøttelsen foregår i SAP HANA, Power BI, Dalux og Excel.

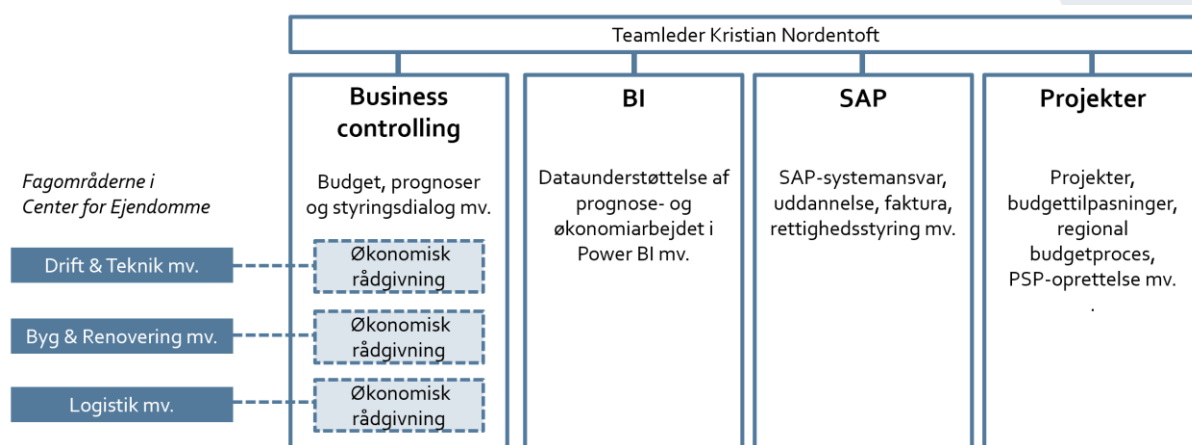
Afdelingen har sammen med hele regionens administration netop været igennem en større besparelsesrunde og sagt farvel til flere medarbejdere. Det har været hårdt og kan stadig mærkes, men det åbner også op for lysten til at arbejde på nye måder og skabe tættere samspil mellem økonomi og fagområder.

Budget & Controlling

Når der træffes daglige økonomiske beslutninger om hospitalsbyggerier og ejendomsdrift, gøres det af centrets byggeri- og ejendomsfaglige chefer, som godt kan have flere hundrede medarbejdere hver. Disse beslutninger skal understøttes af solid økonomisk rådgivning. Dette foretages af teamet Budget og Controlling under ledelse af Kristian Nordentoft. Teamet har fire hovedopgaver

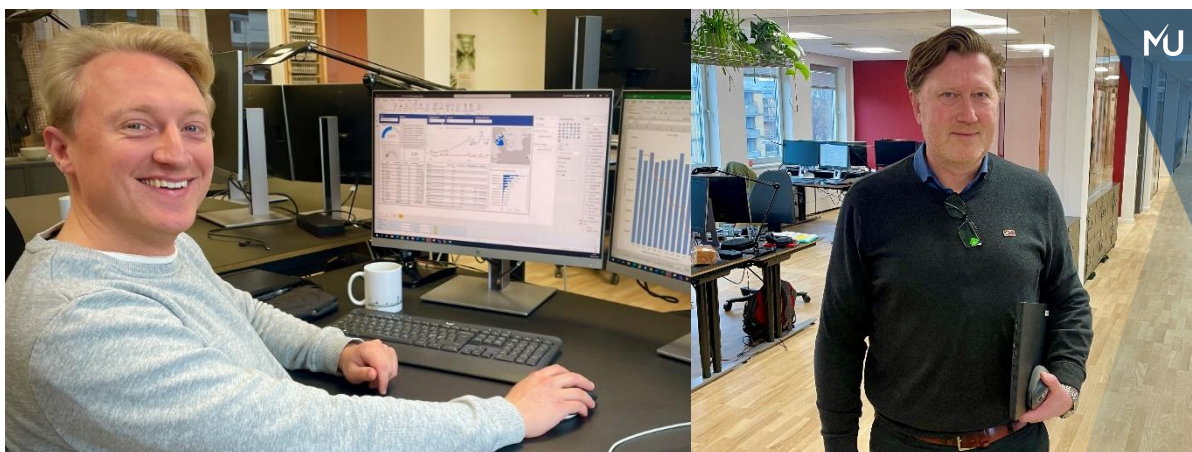
- Budgetudarbejdelse og -justering (årlige processer)
- Økonomisk rådgivning af centrets 10 fagchefer (månedlige budgetopfølgninger og styringsdialog)
- Beslutningsoplæg til centrets direktion (notater)
- Dataunderstøttelse, så centrets ledere løbende kan følge med (Power BI)

Budget & Controlling er organiseret med ønsket om at komme tættere på modtagerne og skabe handling med rådgivningen. Men også at skabe valid og moderne systemunderstøttelse, så lederne selv kan trække data efter behov. Og gøre det økonomiske arbejde let for fagområderne.



Alle medarbejdere har som udgangspunkt to roller i matrixen

Teamet skal overordnet sikre budgetoverholdelse, ressourceoptimering og god økonomistyring i al Region Hovedstadens bygge- og ejendomsarbejde.



Tv: Analytiker Frederik i gang med at bygge datamodel i Power BI. Th: Økonomichef Niels.

Om stillingen

Den økonomiske rådgivers rolle

Fagchefer med hundredvis af medarbejdere skal ikke belastes af daglig dialog med mange forskellige økonomisk-administrative medarbejdere. Derfor vil Budget & Controlling fra årsskiftet organisere sig med modtagerorienterede økonomiske rådgivere, som forestår al kommunikation med fagcheferne. Som hver især har 1-3 fagchefer med tilhørende ledergruppe, hvis områder den økonomiske rådgiver skal sætte sig grundigt ind i. Etablere en stærk tillidsrelation til. Varetage al kommunikation med. Og som efterfølgende trækker på teamets øvrige økonomiresourcer ved behov.

Opgaver

Til at starte med skal du etablere en forståelse for centrets fagområder udadtil: Hvad de laver ude på hospitalerne, hvordan de leder og træffer beslutninger, samt hvad deres kontekst og udfordringer er. Du skal også etablere en forståelse indadtil: Hvordan økonomiarbejdet processes, hvordan systemerne virker, og hvilken retning vi arbejder henimod. Samt opadtil: Hvordan centrets direktion, regionsrådet og forretningsudvalget træffer beslutninger, og hvilke udfordringer vi skal imødegå.

Derpå forventes du at bidrage med:

- **Økonomisk rådgivning** af de 1-3 fagchefer, som du får ansvaret for.
Du skal være tæt på fagcheferne, etablere månedlig styringsdialog, facilitere prognoser, udfordringer og handlemuligheder. Herunder udarbejde årlige budgetter og endelig opgørelse.
- **Faglig koordination** af alt økonomiarbejde vedr. de fagchefer, som du er rådgiver for.
Er der forhold, som har med Power BI, fakturering etc., som andre medarbejdere står for, varetager du koordinationen af disse opgaver, således at fagcheferne kun har én rådgiver for alle økonomiske forhold.
- **Notater og analyser** til centrets direktion, forretningsudvalg og regionsråd.
Økonomiske udfordringer og analyser, som går på tværs af fagcentre, eller som vedrører hele centrets økonomi, skal lægges op til beslutning via strukturerede notater. Herunder kvartalsvis økonomi-rapportering. Større analyser foretages i samarbejde med data- og analyseteamet.

Opgaverne løses i tæt samspil med teamets andre økonomer. Hvor alle hjælper alle, og ingen er for fine til noget.

Snitflader

Selvom den økonomiske rådgiver skal kunne arbejde selvstændigt i udviklingen af sin rolle, er der i høj grad brug for gode relationer til samarbejdspartnere:

- Fagcheferne i Center for Ejendomme, som har behov for tillidsfuld relation og kompetent rådgivning
- De andre økonomiske rådgivere, som i den nye rolle har behov for at lære af hinanden
- Teamlederen for Budget & Controlling, som skal hjælpe dig til at opnå mest mulig effekt
- De to naboteams "Lejemål & Regnskab" samt "Data & Analyse"
- Direktionen, som har brug for valide og kompetente beslutningsoplæg om økonomien

Retning og succeskriterier

Den økonomiske rådgiver skal være med til at etablere fundamentet for sit eget arbejde – både hos modtagerne (fagcheferne i Center for Ejendomme) og hos kollegerne (øvrige økonomer i Budget & Controlling). Som retningspil forestiller vi os, at den økonomiske rådgiver opnår følgende resultater:

Primo 2024:

- Gode relationer til - og solid forståelse af de af centrets fagområder, hvis ledelse du skal rådgive
- Fortrolighed i de systemer og processer, som anvendes i Center for Ejendomme
- Det første månedlige rådgivningsmøde med fagcheferne er afholdt
- Et tæt fællesskab er etableret blandt de økonomiske rådgivere

Primo 2025:

- Materialet bag den økonomiske rådgivning er ensartet på tværs af økonomiske rådgivere
- Fagcheferne oplever, at Budget & Controlling er markant tættere på dem

Primo 2026:

- Fagcheferne handler oftere ude i deres virkelighed på foranledning af den økonomiske rådgivning
- Byggeri- og ejendomsdrift på hospitaler mv. ressourceoptimeres systematisk via teamets rådgivning

Kandidatprofil

Selvom den økonomiske rådgiver arbejder med økonomi, så vil rådgivningsdelen også fylde meget. Det er derfor afgørende med forståelse for de forhold, som ledere står overfor. Det er dem, man skal påvirke som økonomisk rådgiver, hvis arbejdet skal give mening. Således er det afgørende med en kobling af økonomisk indsigt og evnen til at forstå og kommunikere med beslutningstagere.

Uddannelse:

- Akademisk uddannelse, fx økonomi, statskundskab, virksomhedsstudier eller noget helt andet, som understøtter succes i jobbet

Erfaring:

- Flere års erfaring med offentlig økonomistyring, fx budget og controlling
- Erfaring med ledelse eller arbejdet tæt på beslutningstagere
- Gerne men ikke nødvendigvis erfaring med ledelsesinformation, Power BI eller dataforbedring

Personlige kompetencer:

- Udadvendt med stærke relationelle evner
- Analytisk stærk
- Dygtig til skriftlige beslutningsoplæg

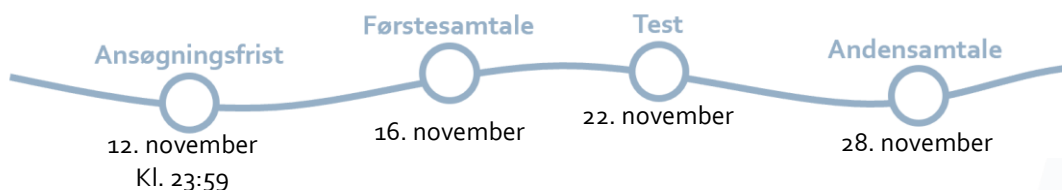
Løn og ansættelsesvilkår

Den økonomiske rådgiver ansættes i henhold til gældende overenskomst, forventeligt som chef- eller specialkonsulent jf. overenskomst med AC. Der er mulighed for at forhandle tillæg. Pension udgør 18,58 %. Arbejdstiden er som udgangspunkt 37 timer pr. uge. Der mulighed for fri telefon, hjemmearbejde, gratis parkering og frokostordning. Arbejdsstedet er Stationsallén 42 lige foran Herlev S-togstation.

De næste skridt

Tidsplan

Alle med interesse i stillingen kan fortroligt kontakte Snorre Andersen fra Mercuri Urval på telefon 6037 8063. Vi foretrækker, at alle kandidater har været i dialog med Mercuri Urval forinden ansøgning.



Ansøgning og cv uploades jf. link i opslaget senest 12. november 2023 kl. 23:59. Der indgår kognitiv- og personlighedstest mellem første- og andensamtaler. Tidsplanen er beregnet på ansættelse den 1. januar 2024.

Ansættelsesudvalg

Til samtalerne vil kandidaterne møde et ansættelsesudvalg, der består af

- Chef for Økonomi & Ejendomsadministration Niels Abitz
- Teamleder for Budget & Controlling Kristian Nordentoft
- Medarbejderrepræsentant valgt af kollegerne

Derudover deltager en konsulent fra Mercuri Urval i samtalerne.